

英検

2021年度 第3回 実用英語技能検定

一般受験者受け入れ準会場 受験案内

後援：文部科学省

英検の受験案内です。保護者の方もぜひご一読ください。

最新情報は必ず英検ウェブサイトをご確認ください。

※実施日程・申込締切日は団体によって異なりますので、必ずお申し込み団体にご確認ください。

※団体ごとに1日程のみです。また、団体申込、個人申込に関わらず、同じ受験者が同一回次に同じ級を重複して申し込みおよび受験することはできません。

試験日程			申込受付期間	成績表必着日	
一次試験		二次試験		一次試験結果	二次試験結果
A日程 1/14 ^金	D日程 1/21 ^金	A日程 2/20 ^日	11/1 ^月 12/10 ^金	2/15 ^火	A日程 3/8 ^火
B日程 1/15 ^土	E日程 1/22 ^土	B日程 2/27 ^日			B日程 3/15 ^火
C日程 1/16 ^日	F日程 1/23 ^日	C日程 3/6 ^日			C日程 3/22 ^火
G日程 2/5 ^土 (4・5級のみ)		なし			なし

- 申込方法**
1. 本受験案内の下部にある「本人確認票」および「申込用紙」に必要事項を記入してください。
 2. 団体責任者が、先生記入欄に必要事項を記入します。※一般受験者は各日程・日時を必ずご確認ください。
 3. 団体責任者が、「申込用紙」を切り取り、保管します。一般受験者には「申込用紙」以外の部分が返却されます。試験当日は「本人確認票」と、身分証明書(右記参照)を必ず持参してください。

試験当日

試験開始前までに、一般受験者が持参する「本人確認票」および身分証明書で本人確認を行います。
 <身分証明書>
 学生証・生徒手帳(写真無可)・健康保険証(コピー可)・パスポート・社員証・運転免許証・マイナンバーカード等

※成績表・合否通知は、必ず団体よりお受け取りください。お受け取りいただけない場合、二次試験結果必着日の60日以降に破棄することがございますので、ご了承ください。

英検 一般受験者受け入れ準会場 本人確認票

受験票となりますので、一次試験当日は本票を必ず持参してください。

太枠の中を記入。(記入必須)

ふりがな	生年月日	昭和・平成 年
氏名	月 日(歳)	

生徒は記入しないでください。
 先生記入欄 ○印は、いずれかを○で囲んでください。(すべて記入必須です)

受験級	2 準2 3 4 5 級	団体名	
一次試験	月 日() 時 分 着席 時 分 開始	申込責任者	
二次試験	一次試験当日にお知らせします。	電話番号	- -
成績表	一次： 月 日()以降 二次： 月 日()以降	e-mail	@

領収書

氏名	
受験級	2 準2 3 4 5 級
検定料	円 ダブル受験も可能です。
領収印	団体名： 英検の検定料として 上記の金額を領収しました。

キリトリ

英検 一般受験者受け入れ準会場 申込用紙 要保管 先生が切り取って保管してください。

- この用紙は、先生または申込担当者に英検受験を申し込む時のみに使うものです。直接協会に送っても無効です。●申込後の返金には応じられません。実施日・会場をご確認の上、お申し込みください。
- 検定料については裏面をご確認ください。●本紙記載の試験に関する事項及び「実用英語技能検定 受験規約」「個人情報の取り扱いについて」をお読みいただき、同意される方のみお申し込みください。

太枠の中を記入。○印は、いずれかを○で囲んでください。(すべて記入必須です)

ふりがな	住所	性別	男 女
氏名			
電話番号			
生年月日	昭和・平成 年 月 日(歳)		
e-mail	@		

受験級	2 準2 3 4 5 級
検定料	円 ダブル受験も可能です。

一次試験免除申請者はこちらにも記入してください。
 CBT・S-CBTの場合は「CBT」の欄の○を囲んでください。

一次試験合格時の内容を記入してください。			
年度	回	CBT	級
		○	
受験地番号	一次試験合格時の個人番号		

先生記入欄

検定料	済 未	個人番号	備考
-----	-----	------	----

実用英語技能検定 受験規約 (抜粋版) ● 下記規約と日程等の記載内容をご了承の上、お申し込みください。●

受験資格・条件

- 各級とも、年齢・職業・学歴などは問いません。
- 過去に受験した級に関係なく、どの級でも受験できます。ただし、同一回と同じ級を重複して申し込みおよび受験することはできません。受験した場合は、両方とも失格になります。
- 11歳未満の年少者が受験する場合は、保護者が本規約および英検ウェブサイト上で受験上の案内や注意事項を確認の上、受験が可能かどうかを判断して申し込みを行ってください。
- 協会は、申込者が次に掲げる事由に該当する場合には、申込者による英検の申し込みを承認しないことがあります。
 - 申込者が申込内容に虚偽の内容を記載したとき。
 - 申込者が検定料の支払を現に怠り、又は怠るおそれがあると協会が判断したとき。
 - 申込者が、英検を利用して第三者の権利を侵害し、又は違法行為をなすおそれがあると協会が判断したとき。
 - 申し込みが実用英語能力の判定という試験目的から逸脱していると協会が判断したとき。

申し込み等について

- 試験概要の確認**
実施級、各級の検定料、試験時間等の試験の概要および受験上の案内や注意事項等を確認の上、各申込方法の手順に従い申し込みを行ってください。
- 申し込みのキャンセル**
一度申込手続きを完了した方の検定料は理由のいかんを問わず返金できません。また、級の変更による充当、次回以降への充当も認めません。
- 一次試験免除申請について**
一次試験免除(以下「一免」)とは、協会が実施する通常の英検または、合格すると通常の英検と同じ資格が得られる試験と受験規約に規定される試験であったり一次試験免除申請可能な試験において一次試験に合格し、二次試験を受験していない方、あるいは不合格となった方が、当該一次試験に合格することによりその資格を取得し、利用できる制度です。免除可能な期間は1年間です。一免にて受験を希望する場合、申込期間中に申込手続き・検定料(通常の検定料と同額)の支払いが必要となります。一免申請には、一免申請の資格を取得した試験の名称、年度、受験回数、個人番号等の必要な事項(以下「申請事項」)を正しく申請する必要があります。準会場での受験申込の場合、一次試験受験時に、解答用紙の志願票欄に一免の申請を受験者本人、または代理で団体申込責任者が正しく記入し、他の解答用紙と共に協会へ送付することにより一免の対象となります。なお、一免有資格者が一次試験を受験した場合は、その回次の一免申請は行われなかったものとみなします。また、一度行った一免申請は取り消すことができません。
- 団体申込について**
団体申込の場合は、団体申込責任者を通じて申し込みを行い、成績表・合否通知を受領してください。協会は団体申込責任者に事務手続きを一任しています。
- 障がい等のある方への受験上の配慮について**
障がい等により受験に不自由がある方は、別途定める「障がい等のある方への受験上の配慮要項」に従い、申し込みと同時に受験上の配慮の申請を行ってください。規定外の方法による申請、および申請期間以降の申請は措置を講ずることができません。

試験日時・試験会場について

- 一次試験を公開会場で受験する場合は、一次受験票において協会が指定する会場・時間にて受験してください。
- 一次試験を準会場で受験する場合は、当該準会場の団体申込責任者が指定する会場・試験日時にて受験してください。
- 二次試験を公開会場で受験する場合は、協会が定める日程のうち、申込方法・希望受験地等に基づき協会が指定します。二次受験票において協会が指定する会場・時間にて受験してください。
- 二次試験を準会場で受験する場合は、協会が定める日程のうち、団体が希望した日程に基づき、協会が指定する会場・

試験日時にて受験してください。

- 協会が指定する二次試験の受験日と異なる受験日に受験した場合には、失格となります。また、同一級を協会が定める日程のうち重複して複数の日程で受験した場合、いずれも失格となります。
- 学校等の教育機関(以下「学校等」)による団体申込の受験者については、学校等の行事などの公的な理由で指定日程での受験ができない場合に、当該団体申込責任者が所定の申請手続きを行うことで、日程変更できることがあります。

受験票について

- 一次試験および二次試験を公開会場で受験する場合は、試験日の約6日前までに個人申込者は個人宛に、また、団体申込の場合は原則として団体申込責任者宛に受験票をお送りします。
- 必ず試験日までに受験票に記載の志願者情報、注意事項を受験者本人が確認してください。
- 受験票の未着等に関するお問い合わせは試験日の前日までとし、試験日以降は一切応じられません。
- 受験票で指定された会場・試験日時の変更希望には応じられません。

受験時の注意事項の遵守

- 試験当日は受験票、問題冊子表紙、受験者心得および会場に掲示された注意事項・禁止事項を確認し、遵守してください。
- 一次・二次試験における厳正公平な試験実施、評価・採点業務および調査研究のため、試験状況や面接内容を記録(録画・録音)することがあります。

英検利用についての免責

協会は、台風や大雪等の天変地異や伝染病の流行等により試験を中止する場合があります。その場合は英検ウェブサイトへの掲載等を通じて受験者、および団体申込責任者へ通知いたします。協会は、申込者が英検を受験したことにより、または受験できなかったこと(次項に定める再試験の場合を含む)により発生した一切の損害について、検定料の返金を含め、いかなる責任も負わないものとします。試験の変更、遅滞、中止等に基づく損害についても同様とします。

責任の制限

本規約に別途定める場合を除き、いかなる場合においても協会が受験者に対して負う責任は、当該受験者が実際に支払った検定料総額を上回るものではありません。ただし、協会の故意または重大な過失による場合はこの限りではありません。

本規約の変更

協会は本規約を変更することがあります。また、変更後の本規約については、本規約に基づき英検ウェブサイト上に表示します。

個人情報の取り扱いについて

- 協会の個人情報の取り扱いについては「個人情報保護方針」をご覧ください。
- 個人情報保護方針 <https://www.eiken.or.jp/privacypolicy/>
- 申込時の住所・氏名等に、協会よりTEAPや英検に関する情報やサンプルテストの案内などを送付することがあります。
- 団体申込の場合の個人情報は、団体申込責任者を通じて協会が取得します。団体申込の場合の志願者情報および成績表・合否通知の内容を団体申込責任者が知ることができます。

附則

2021年7月25日 施行
公益財団法人 日本英語検定協会

こちらの規約は抜粋版です。英検ウェブサイト上で「実用英語技能検定 受験規約」を必ず確認申し込みを行ってください。
https://www.eiken.or.jp/eiken/apply/private/eiken_disclaimer.html

● 団体申込の成績表について ●

成績表については、お申し込みいただいた学校・団体からのお渡しとなります。受験者個人あてに郵送での成績表交付はありませんのでご注意ください。また、学校・団体向けに作成される団体成績表に受験者の成績も記載されます。

準会場受験者用「ウェブ一次試験合否閲覧サービス」 気になる一次試験合否を、いち早く確認できます！

利用方法

一次試験当日

6桁の暗証番号を設定し、個人番号と共に問題冊子に転記する

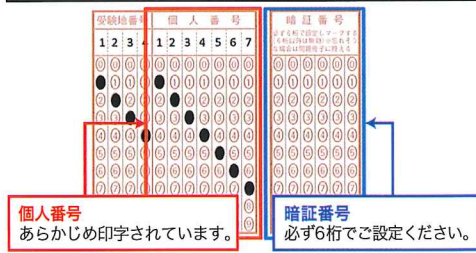
試験後 一次試験から約2週間後

英検ウェブサイトから暗証番号と個人番号でログインする

一次試験合否結果が表示されます！

より早く二次試験の練習に取り組みます！

解答用紙上の個人番号と暗証番号欄



個人番号
あらかじめ印字されています。

暗証番号
必ず6桁でご設定ください。

詳しくは、英検ウェブサイトをご覧ください

<http://faq.eiken.or.jp/faq/show/1671>

ご質問・お問い合わせ

まずは英検ウェブサイトの

英検 よくあるご質問

検索

でご確認ください。

お問い合わせ先／英検サービスセンター
☎ 03-3266-6581

検定料 (税込)

※一次試験免除も同額です。

	二次試験を 本会場で受験	二次試験を 準会場で受験
2級	6,500円	6,100円
準2級	5,800円	5,400円
3級	4,800円	4,400円
4級	2,900円	
5級	2,500円	

※4・5級は一次試験のみ

受験資格

各級とも、受験に年齢・職業・学歴などは問いません。また、これまでに受けた級に関係なく、どの級でも受験できます。

一次試験免除

過去1年以内に1級～3級の一次試験に合格し、二次試験を受験していない方、あるいは不合格になった方は、出願時に申請をすれば、一次試験が免除され、二次試験から受験できます。なお、受付期間内に申込手続・検定料(正規料金)のお支払いが必要です。

ダブル受験

出願時に申請をすれば、連続した2つの級(例:3級と準2級)を受験することができます。※団体申込、個人申込に関わらず、同じ受験者が同一回で同じ級を重複して受験することはできません。受験した場合は、両方とも無効となります。

開始時間 (一次試験)

A～E, G日程 9:00以降、実施責任者が定める時間

F日程

試験開始			
準2級	10:20	2級	14:10
4級	10:30	3級	14:40
		5級	14:40

※試験開始時間の40分前にご着席ください。

申込方法

- 本受験案内の下部にある「本人確認票」および「申込用紙」に必要事項を記入してください。
- 団体責任者が、一次試験日時・二次試験日を余白に記入します。
※一般受験者は各日程・日時を必ずご確認ください。
- 団体責任者が、「申込用紙」を切り取り、保管します。一般受験者には「申込用紙」以外の部分が返却されます。

試験当日は「本人確認票」と、身分証明書(下記参照)を必ず持参してください。

<身分証明書>

学生証・生徒手帳(写真無可)・健康保険証(コピー可)・パスポート・社員証・運転免許証・マイナンバーカード等